

ШКОЛА

Покажи мне свой инструмент, и я скажу, какой ты бас-гитарист...

О настройке бас-гитары.

Это высказывание наверняка вызовет добрую ухмылку у тех, кто на собственном опыте знает, насколько важно умение правильно и с пониманием настроить собственный инструмент. К сожалению, далеко не все обладают этим искусством. Бас-гитара, как и многие другие музыкальные инструменты, в своём строении имеет сразу несколько ключевых узлов, которые вы, и как владелец, и как исполнитель, должны уметь настроить «под себя». Трудно не согласиться с тем, что на идеально **отстроенном** и **настроенном** инструменте играть намного удобнее и приятнее, а заниматься и постигать вершины теории и практики становится настоящим удовольствием. Давайте попробуем разобраться в том, как правильно отстроить наш с вами инструмент и на что следует обратить особое внимание.

Итак, вы стали счастливым обладателем бас-гитары (купили её в магазине или нашли в шкафу, или отобрали, или взяли поиграть у знакомого). Теперь это ваш инструмент, и вам на нём играть, а значит, надо сделать его для себя максимально удобным.

СОВЕТ ПЕРВЫЙ.

Возьмите в руки ваш инструмент (старый он или новый) и, внимательно рассмотрев все его составляющие, сосчитайте общее количество больших и малых саморезов (шурупов), которые, как известно, имеют свойство расшатываться. Затем, подобрав нужный калибр отвёртки, подтяните до упора (не срывая резьбы) все саморезы, за исключением тех, на которых крепятся звукосниматели. Регулировкой этих винтов мы займёмся чуть позже. Особое внимание обратите на крупные саморезы, которые отвечают за крепление грифа к корпусу бас-гитары (речь не идёт об инструментах, где гриф вклеен в корпус или является его продолжением, т.е. сквозным). Провернуть отвёрткой именно эти шурупы значительно сложнее, и для того, что бы облегчить себе работу, на этом этапе необходимо опустить строй вашего инструмента (ослабить натяжение струн). Делается это для того, чтобы снять **напряжение на винты** между корпусом и грифом. Итак, чем плотнее гриф соприкасается с корпусом, тем лучше сустейн вашего инструмента, а сустейн (его «певучесть») - это одна из его основных положительных составляющих.

СОВЕТ ВТОРОЙ.



Давайте разберёмся с тембро-блоком вашей гитары. Потенциометры, отвечающие за тон и громкость вашего инструмента, находятся в постоянном движении. Чаще всего они крепятся к корпусу гитары (или пластмассовой накладке) с помощью обычных гаек, которые также необходимо время от времени осматривать и подтягивать. Для того, чтобы добраться до гайки потенциометра, необходимо снять крышку, которая надевается на его стержень. Снимаем аккуратно крышку, подбираем ключ и, придерживая стержень потенциометра, подтягиваем гайку до упора. Согласен, что осмотр внутренностей тембро блока требует куда больше внимания, чем осмотр наружной стороны, а количество припаянных проводов просто завораживает, руки так и чешутся, чтобы проверить всё это на прочность. Проверить очень аккуратно на предмет прочности можно и нужно, но не больше.

СОВЕТ ТРЕТИЙ.

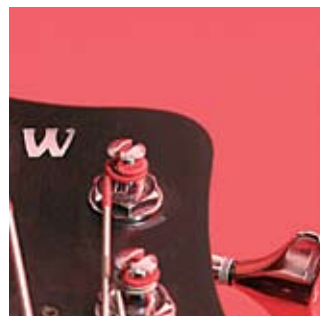


Теперь самое время выяснить, сколько звукоснимателей установлено на вашем инструменте. Определив их количество, мы увидим, что крепятся они к корпусу бас-гитары при помощи длинных шурупов, которые отвечают не только за крепление звукоснимателя, а ещё и за его высоту относительно корпуса. Давайте это проверим. Берём подходящую отвёртку и аккуратно поворачиваем винт по часовой стрелке, звукосниматель будет медленно утопать в корпус (удаляться от струн). И наоборот,

вращая винт против часовой стрелки, мы дадим возможность звукоснимателю максимально приблизиться к струнам. Ваша задача - с помощью регулировки найти среднее положение, при котором звукосниматель (его верхняя плоскость) будет находиться на одинаковом расстоянии как от корпуса, так

и от струн. В заключение хочется подвести черту. Если датчик очень сильно утоплен в корпус бас-гитары, то он, безусловно, перестает быть чувствительным ко всем нюансам и тонкостям вашего исполнительского мастерства, он просто не будет слышать ваше «тише» или «громче». Если же звукосниматель, наоборот, слишком близко к струнам, вы рискуете услышать, неприятный призыв, который будет издавать струна, задевая магнит или корпус звукоснимателя. Именно поэтому необходимо найти золотую середину и время от времени зрительно проверять высоту звукоснимателей. Ведь бас-гитарист очень часто использует край звукоснимателя как опору для большого пальца правой руки (или левой, если вы левша), а значит, есть вероятность, что винт со временем просто расшатается, и датчик будет слишком сильно выпирать наружу.

СОВЕТ ЧЕТВЁРТЫЙ.



Как не хотелось бы нам вечно играть на одних и тех же струнах, исход всегда один: когда-нибудь приходит время их менять. Вот тут и возникает масса вопросов, на которые так сложно найти ответы начинающему бас-гитаристу. Необходимо запомнить правило. Сняли одну струну, поставили на её место новую и т.д., таким образом, ваш гриф будет находиться под постоянным натяжением, а значит, отпадёт необходимость в регулировке анкера, который, как вы помните по предыдущим статьям, отвечает за линию грифа

и высоту струн относительно ладов. Итак, вы сняли старую струну и на её место надели новую. Теперь очень важно не переборщить с количеством витков на основании колка. По правилам, их должно быть не больше трёх, лишнее отрезаем бокорезами и выбрасываем. Напрашивается вопрос, почему необходимое количество ограничивается числом три для всех струн без исключения. Ответ прост: чем больше витков, тем сильнее давление струн на плоскость грифа, а это нам как раз и не нужно. Далее настраиваем наши струны при помощи тюнера или идеального слуха, если вы им обладаете. Теперь, когда инструмент одет в новые струны, а вы горите желанием превратить их поскорее в старые, не торопитесь, наступает самый главный момент. Прижмите одной рукой струну на двенадцатом ладу, а другой рукой потяните её вверх, от корпуса, в области звукоснимателей (повторите этот приём для каждой струны). Таким приёмом вы сократите время «усадки» струн, которые, как известно, ведут себя очень капризно несколько первых часов после их замены. И только после этого вы ещё раз (надеюсь, последний - но это зависит от качества струн) настраиваете инструмент и, облегчённо вздохнув, начинаете заниматься творчеством.

СОВЕТ ПЯТЫЙ И ПОСЛЕДНИЙ.

Если всё вышесказанное не оставило вас равнодушным, значит, вы действительно хотите получать удовольствие от занятий и тем более от игры на вашем инструменте. Бас-гитара не может, как памятник, всегда находиться в одном и том же состоянии, помните это! Следите за её внешним видом и состоянием, и пусть она на вашу заботу всегда отвечает вам взаимностью.

Автор статьи: Дмитрий Потапов.